

## MUESTRA RETROSPECTIVA

### CARLOS EDUARDO PEITEADO

La feliz iniciativa de la Asociación Amigos del Museo Emilio Caraffa y la determinación de las autoridades del mismo de concretar en el próximo mes de junio una exposición retrospectiva de la obra del escultor, grabador y dibujante Carlos Peiteado, permitirán al público de Córdoba, ponerse en contacto, en una dimensión poco frecuente, con el proceso creativo de este artista talentoso, dotado de ejemplar coherencia consigo mismo, al tiempo que abierto y sensible a los requerimientos de su lugar y su tiempo.

Cuando en el año 1985 al jurado encargado de discernir los méritos en "IX Salón y Premio Ciudad de Córdoba", organizado por la Municipalidad, adjudicó el Primer Premio a su obra "Continente", no hacía sino ratificar con esa distinción, el reconocimiento que el medio cultural debe a uno de sus más empeñosos y auténticos artistas, cuya labor ininterrumpida durante más de treinta años, ha contribuido en importante medida a la evolución conceptual y técnica que la escultura ha experimentado en ese lapso en nuestro medio.

Egresado en 1957 de la Escuela de Bellas Artes, Doctor Figueroa Alcorta en una época en que el aprendizaje escultórico se circunscribía casi exclusivamente al modelado en arcilla —referenciado por el "modelo vivo"— y su correspondiente vaciado en yeso; en que abordar los materiales "nobles": piedra, madera, metal, parecía poco menos que utópico, Peiteado afrontó el camino arduo del descubrimiento laborioso, poco menos que autodidáctico, de los medios técnicos apropiados para ir forjando, en diálogo prolongado y fecundo con la materia directa, su modo de realizar un repertorio formal estrechamente vinculado a su necesidad expresiva.

Importante decisión temprana, ya que esa relación íntima con las posibilidades intrínsecas de los materiales que se aman, termina por generar, en el caso de Peiteado, una componente sutil de calidez, de palpitante vibración que enriquece y potencia expresivamente sus propuestas formales.

Carlos Peiteado elige el tema sempiterno de la escultura: la figura humana, pero no por lo que le interesa el hombre meramente como forma más o menos naturalista, sino porque en el centro de su preocupada y permanente búsqueda de sentido del mundo, se halla el hombre pluridimensional. Desde su propia identidad, asumida y reafirmada en cada confrontación con el otro, con lo otro lo social, lo cómico-ambiental, que fluyen, que impregnan, que contienen y dan sentido a su ser y actuar, emergen, como testimonios concretos sus obras, fotogramas de un filme en los que materia, espacio, tiempo, intuición formal, pensamiento geometrizable o sanción-sentimiento visceral se condensan, se estructuran y permanecen congelados en su materialidad biomórfica, pero aureolados de resonancias que los exceden y prolongan.

En este transcurrir de treinta años, Peiteado ha logrado múltiples corroboraciones —el historial de los premios y distinciones— pero, además dos experiencias definitivas: en 1963 gana una beca del Fondo Nacional de las Artes que le posibilita trabajar ese año con el maestro Líbero Badü en Buenos Aires; en

1974 otra beca; le permite una residencia en Roma trabajando con el maestro Emilio Greco.

Llamo definitivas a estas experiencias porque, independientemente del potencial enriquecimiento vivencial; de ambas surge indelible una particular coherencia de visión que trasunta auténtica reafirmación de identidad, fundamento de su originalidad y posibilidad de trascendencia.

Será sin duda esta muestra retrospectiva, no sólo un importante evento cultural para el público atento de Córdoba, si no también una excepcional oportunidad para acceder a un proceso de inteligente y sensible indagación de la realidad.

ARMANDO RUIZ



### IMAGENES DEL MUNDO DE LOS VENCIDOS

En una de las salas del Museo, están expuestas fotografías de Paola Agosti.

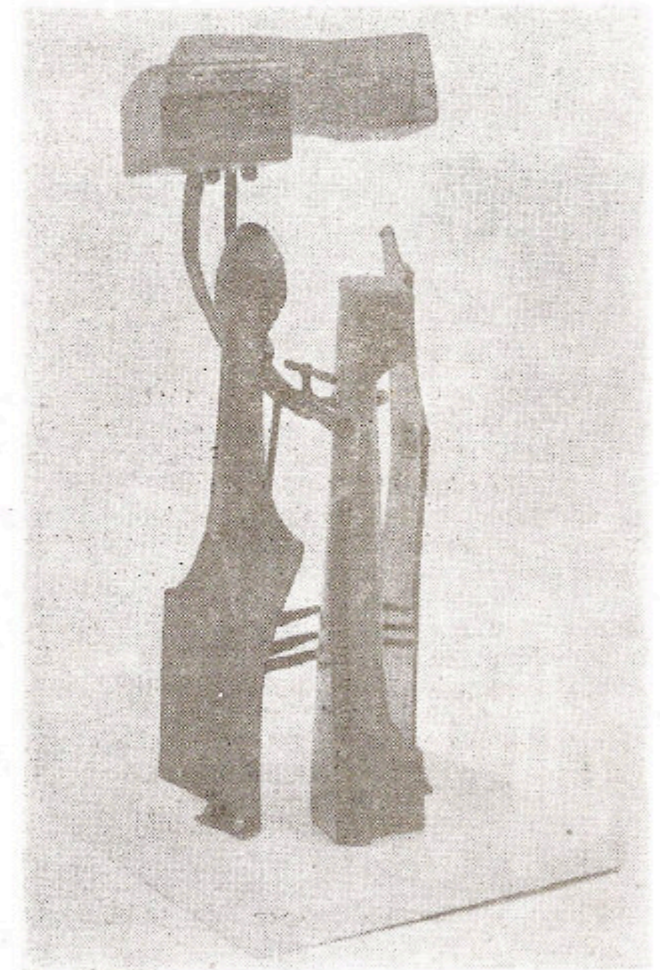
La muestra se titula Imágenes del Mundo de los Vencidos, han sido tomadas en la provincia de Cúneo, norte de Italia, y tienen como protagonistas a los campesinos del lugar. A pesar de la temática y del realismo que campea en todas las fotografías, no hay una visión desesperanzada sino una verdad que la sociedad deberá tratar de cambiar.

Paola Agosti nació en Turín en 1947.

Fue alumna de la Academia Albertina de Bellas Artes de Turín, y estudió fotografía en Roma. Varias ciudades de América, Europa y África conocieron sus búsquedas y sus ansias de plasmar en la imagen la realidad olvidada.

# ASOCIACION AMIGOS DEL MUSEO EMILIO CARAFFA

BOLETIN N.º 2



JUNIO 1987

MUSEO PROVINCIAL DE BELLAS ARTES  
"EMILIO A. CARAFFA" - CORDOBA - ARGENTINA

## PRIMERA PARTE — 1914: FUNDACION DEL MUSEO

La década de 1880 en Córdoba constituyó un período de expansión y desarrollo de características similares al que se verificaba en el orden nacional. Bajo los sucesivos gobiernos de Miguel Juárez Celman, Gregorio Gavler, Ambrosio Olmos, José Echenique y Marcos Juárez, la provincia experimentó una serie de cambios progresistas en el orden económico y cultural. El impulso modernizante del liberalismo, alimentado por el ingreso al país de capitales y de abundante mano de obra, se proyectó en un conjunto de realizaciones de significativa importancia; por ejemplo, en base a planos del arquitecto Francisco Tamburini se construyeron la cárcel de Barrio San Martín y el cementerio de San Vicente y, en 1889, la sede del Banco de la Provincia de Córdoba. Sobre planos del mismo arquitecto se edificó el actual Teatro Libertador General San Martín, inaugurado en 1891. De esta época datan también la Plaza Colón, el parque Elisa (hoy Las Heras) y el proyecto inicial del Parque Sarmiento; y resulta de particular interés recordar que por esos años se aprobó la construcción del dique San Roque, obra de especial relevancia para nuestra provincia.

En este marco, y por iniciativa del presbítero Jerónimo R. Lavagna, el 24 de enero de 1887, durante el gobierno de Ambrosio Olmos, se fundó el Museo Politécnico de la Provincia, que comprendía las siguientes secciones: Historia, Geología, Mineralogía, Botánica, Zoología, Paleontología, Arte e Industria. Por disposición de la Cámara de Diputados, este museo fue cerrado en 1891, reapareciendo veintitrés años después, ya dividido en otros tres museos: Bellas Artes, Ciencias Naturales e Historia. De resultas de ello, el 5 de Diciembre de 1914, siendo gobernador Ramón J. Cárcano, quedó inaugurado oficialmente el Museo Provincial de Bellas Artes, el cual contó con una dotación inicial de obras tanto adquiridas por el gobierno provincial como enviadas especialmente para tal fin por el Ministro de Instrucción Pública de la Nación. Esta fundación se realizó en el marco de un movimiento de incentivación del arte, que nació en Córdoba al amparo del gobernador Cárcano y a través del funcionamiento de la Comisión Provincial de Bellas Artes, integrada, entre otros, por Hugo del Carril, Emilio A. Caraffa (entonces director de la Academia Provincial de Bellas Artes), Andrés Piñero, Octavio Pinto, Miguel Ángel Cárcano y Jacobo Wolff. Este último fue el primer Director del Museo Provincial de Bellas Artes; se desempeñó al frente del mismo hasta 1916, fecha en la que fue reemplazado por Deodoro Roca.

En sus comienzos el Museo funcionó en un viejo solar de la calle 27 de Abril, hasta tanto fue terminado el edificio propio, que se comenzó a construir en 1915 bajo la dirección del arquitecto Juan Kronfuss. Conforme al estilo en boga en la época, se trataba de un edificio neoclásico que contaba inicialmente con cuatro salas de exposiciones, en 1926 esas instalaciones fueron ampliadas para dar cabida a nuevas necesidades, y en 1962 se realizó otra ampliación, consistente en una construcción de estilo moderno que aumentó la capacidad de exhibición de sus alas.

## Fuente consultada:

materiales de archivo cedido por la Dirección del Museo.

Entre los libros de la Biblioteca del Museo Emilio Caraffa, seleccionamos dos volúmenes pertenecientes a la colección "Grandes Civilizaciones" editados por Mas Ivars, S. L. Valencia, España.

Uno de ellos: "Civilizaciones Maya y Azteca" tiene texto de Pierre Ivanoff; traducción de Blanco Catala y la presentación del escritor guatemalteco, Miguel Angel Asturias, estudioso de las culturas indígenas.

Este interesante tomo ilustra: el Período Clásico del Arte Maya conocido como Antiguo Imperio; desfilan por sus páginas las Ciudades de Guatemala: como la sagrada Tikal con sus templos, estelas y altares, Quiriguá de grandes bloques zoomorfos, Seibal, Dos Pazos, Yashilan y su famoso arquitrabe.

En Honduras, se yergue imponente Copán, con las curiosas estelas, cabezas y altares, el juego de pelota y la escalera de los jeroglíficos.

En México, surge la refinada Palenque con los templos del Sol, el Complejo arquitectónico del Palacio, y el templo de las Inscripciones con su curiosa tumba.

El templo de los Frescos aparece imponente en Bonampak.

A continuación, desfilan las realizaciones del nuevo Imperio, donde toltecas y mayas erigieron en el Yucatán ciudades como Chichén-Itzá con sus manifestaciones artísticas: El Castillo, Templo de los Guerreros, Juego de pelota, y el temible Tzompantli.

Otras ciudades como Uxmal muestran lo atrevido de sus construcciones, así la Pirámide del Adivino, el Palacio del Gobernador, la Casa de las Tortugas. No están ausentes ni el Arco, ni el Palacio de las Máscaras de Kabah, ni las obras arquitectónicas y escultóricas de Sayil, Xlapak, Labná, Tulum.

Las fotografías y dibujos se complementan con transcripciones de los trozos de producciones literarias de los mayas como el Popol Vuh, verdadera Biblia y cosmogonía de estos pueblos, del libro profético Chilam Balam y de los Anales Cakchiqueles.

El otro tomo de la misma colección; "Civilización Andina" con Texto de Roberto Magni y Enrico Guidoni, presentado por el poeta chileno Pablo Neruda, contiene el Horizonte preincalco con ilustraciones de Chavin de Huantar, Kotosh, Cerro Sechín, etc.

El Período Clásico con las civilizaciones Mochica y Nazca; Tiahuanaco con sus estatuas monolíticas, la Puerta de la Luna, La Puerta del Sol, y el templo Subterráneo.

No está ausente la cultura del Gran Chimú con Chan-Chan, su capital de adobe y sus ruinas diseminadas por doquier.

Por último, la extraordinaria civilización Inca, con la asombrosa Sacsahuamán, Tampo Colorado, Pachacamac; el imponente Machu Pichu y Cuzco, el ombligo del mundo y sus alrededores como Tampumachay y Ollantaytambo.

Aquí y allá las ilustraciones, que son inmejorables, se ven realzadas por fragmentos del Ollantay.

En síntesis, son dos valiosos ejemplares de la biblioteca, dignos de ser gustados visual y literariamente.

El Martes 2 de Junio a las 19,30 horas se inaugurará la muestra retrospectiva de la obra del escultor cordobés Carlos Eduardo Peiteado, organizada por nuestra entidad. En ella se ofrecerán a la consideración del público cerca de doscientos trabajos — esculturas, grabados y dibujos— venidos desde distintos puntos del país. Esta muestra, que resume treinta años de labor, permanecerá abierta hasta el 28 de este mes. El artista brindará dos charlas didácticas sobre su obra gráfica y escultórica los días 11 y 12 de Junio a las 19,30 horas, con entrada libre.

El catedrático español José Manuel Cruz Valdovinos, profesor de la cátedra de Historia del Arte Moderno y Contemporáneo de la Facultad Complutense de Madrid, dictará dos conferencias tituladas "Actualidad en la vida y la obra de Goya" y "Arte contemporáneo en España", las cuales se realizarán los días 2 y 3 de Julio a las 19,30 horas en las salas del Museo. Las inscripciones, con descuento para asociados y estudiantes, se recibirán en la sede de la Asociación (Independencia 488 - T.E.: 35410) en horario comercial. Se entregarán certificados de asistencia. Se ruega a los asociados inscribirse con la suficiente anticipación, dadas las limitaciones de espacio y de cupo.

## CUOTAS SOCIALES

Para el primer semestre de este año, la cuota social ha sido fijada en 15 australes para el Socio Activo; en 8 australes para el Socio Familiar o Estudiante; en 30 australes para el Socio Protector y en 100 australes como mínimo para el Socio Benefactor. Para abonarlas, se ruega a los socios dirigirse a la sede de la Asociación (Independencia 488), en horario comercial, o solicitar informes al teléfono 35410.

Sub-Comisión a cargo del Boletín

Patricia Rennella —Benedicta J. Moreta

En tapa:

"El grito" — Bronce soldado — 1983

Carlos Eduardo Peiteado