

## ACTIVIDADES DE LA ASOCIACION

La Asociación Amigos del Museo Caraffa y la Dirección del mismo, con el auspicio de la Secretaría de Cultura y Actividades Artísticas de la Provincia, han organizado una muestra del plástico cordobés Antonio Seguí.

La exposición será inaugurada en la sede del Museo el 7 de agosto a las 19.30 hs. La integran cinco obras de gran formato correspondientes a la serie "Los Barrios". Elaboradas con acrílico y acuarela sobre tela.

**ANTONIO SEGUI:** Es un orgullo para Córdoba contarle entre sus plásticos dilectos.

Creador infatigable, su éxito está avalado por numerosas muestras individuales y colectivas realizadas en América, Europa y Japón.

Es un artista independiente, aunque los críticos se han apresurado en incluirlo en el Arte-Pop, en el Expresionismo o en la Nueva Figuración.

Pasea su mirada escrutadora y penetrante en un mundo conflictuado, cuya visión ha plasmado en la pintura, el grabado, el dibujo o la ilustración.

Ha asumido plenamente la época que le ha tocado vivir y se ha manifestado solidario con el hombre; por ello, sus creaciones encierran un mensaje social y muchas veces el humor satírico y la protesta se insinúan con ironía frente a ciertos mitos sociales.

En su vastísima galería de cuadros se percibe el dominio de variadas técnicas y procedimientos. Dueño de una visión madura ha buceado en temas diversos.

Así: En "Autorretrato de las ocasiones frustradas" y en "Hipnotizador de Canes", surge su inclinación a lo mágico. Una honda melancolía se extiende en "Ricardo con utensilio doméstico" y "Mi clase retro".

Su especial ironía se patentiza en "La clase de anatomía del doctor Tulp".

Su obra "Con ideas en la cabeza" guarda similitud con dibujos de niños.

Su quehacer artístico está impregnado de vida y de una búsqueda constante, manifestada en su interés por la fotografía y su incursión en los objetos de madera ya en relieve, ya tridimensionales, o sus elementos tomados de las tiras cómicas.

No es fácil sintetizar la labor artística de Antonio Seguí. Recordamos su actividad sin retaceos en México, donde frecuentó a Siqueiros; el premio Wertheim y la conquista merecida del Benson Hedges; la participación en la muestra de Arte destructivo, organizado por Kenneth Kemble. Acontecimientos culturales de Europa lo contaron entre sus colaboradores; las galerías de París, Nueva York y Japón se interesaron por sus pinturas.

Su trayectoria fue siempre ascendente; es un plástico que ha demostrado una auténtica identificación con el siglo XX; al cual ha plasmado en sus creaciones.

Viajero incansable, ha anclado en su ciudad natal y ahora la tenemos entre nosotros.

## CONCIERTO DE PIANO

El 17 de agosto a las 21.30 horas, el pianista Horacio Kuffert ofrecerá un concierto en la Sala Mayor del Teatro Libertador General San Martín, a total beneficio de las obras que realiza la Asociación Amigos del Museo Caraffa.

Las entradas están en venta en el Teatro Libertador San Martín o en la Sede de Amigos del Museo; Independencia 488.

### Horacio Kuffert:

Nació en Buenos Aires en 1952, cursó sus estudios musicales en dicha ciudad con los maestros Scaramuzza; Palant, Gelbert, Bronstein y Graetzer.

A los diez años se presentó por primera vez en público y desde entonces ha actuado en los principales centros musicales del país.

Ofreció recitales en Venezuela, y en la capital de este país, Caracas, mereció el máxima galardón en el concurso Latinoamericano de Piano "Teresa Carreño".

En Tel Aviv, Israel, profundizó sus estudios con el maestro Barenboim.

En 1982 regresó a Argentina, donde alterna la labor docente con la actividad artística como solista e intérprete de música de Cámara.

Actuó como solista con las orquestas de Cámara de Radio Nacional de Buenos Aires y de Córdoba; las Orquestas Sinfónicas de Venezuela, Argentina, Mar del Plata, San Juan, Mendoza y Filarmónica de Buenos Aires, también lo contaron como solista.

En el mes de mayo del presente año, ofreció recitales en Washington y en la sede de la O.E.A., en Baltimore, New York, New Orleans, Los Angeles y San Francisco.

Un resonante éxito fue su actuación con la Orquesta Filarmónica bajo la Dirección de Leopoldo Hager, evento acaecido a comienzos de 1987 en Buenos Aires.

Son numerosas sus grabaciones discográficas entre las cuales mencionamos las del maestro Ginastera.

El público de Córdoba apreciará nuevamente la interpretación de este talentoso músico.

---

Sub-Comisión a cargo del boletín

BENEDICTA MORETA y PATRICIA RENNELLA

---

En tapa:

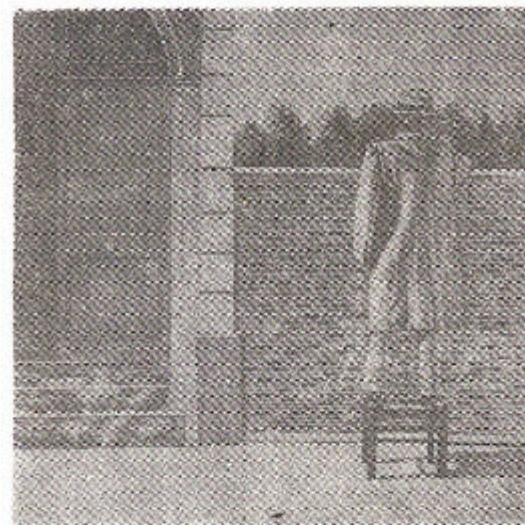
LA DISTANCIA DE LA MIRADA I

Técnica Mixta de ANTONIO SEGUI



# ASOCIACION AMIGOS DEL MUSEO EMILIO CARAFFA

BOLETIN N°. 4



AGOSTO 1987

MUSEO PROVINCIAL DE BELLAS ARTES

"EMILIO A. CARAFFA" - CORDOBA - ARGENTINA

## EL MUSEO CARAFFA: UN HITO ARQUITECTONICO EN LA CIUDAD

En el sector de Nueva Córdoba, frente a la Plaza España y vecino al parque, se erige uno de los edificios más significativos de la ciudad, tanto por la función que alberga como por su emplazamiento urbanístico y valores arquitectónicos intrínsecos. Se trata de nuestro Museo Provincial de Bellas Artes "Emilio Caraffa", inaugurado en 1916.

Analizar su origen nos lleva, necesariamente, a vislumbrar un momento histórico singular y un proyecto cultural concreto, materializado, entre otras realizaciones, en la creación de la sede del Museo y su entorno urbano.

La fuerte convicción de una generación en la necesidad de renovar la imagen del país como un todo, y de sus ciudades en particular, llevó a la sistemática adopción de estilos foráneos en todos los órdenes, incluyendo al urbanismo y a la arquitectura de la época, que se volcaron hacia el modelo cultural francés.

Así, cuando en 1886 se aprueba la expansión de la ciudad hacia las barrancas del Sur, originando el primer ensanche urbano conocido hasta hoy como la Nueva Córdoba, Don Miguel Crisol, su promotor, adoptó en su trazado todas las novedades urbanísticas introducidas poco tiempo antes en el París de Napoleón III. El Barón Haussmann, autor de las importantes reformas en la capital francesa, nunca imaginó el alcance de su propuesta.

El trazado de la Nueva Córdoba se estructuró a partir de una diagonal que vinculaba dos plazas (la Avenida Argentina, hoy Hipólito Yrigoyen, entre Plaza Vélez Sársfield y Plaza España), rompiendo así la continuidad ortogonal del damero del casco fundacional.

De las plazas rotondas van a surgir amplias avenidas y boulevares, siguiendo los conceptos higienistas del momento, ya que el verde va a ser decididamente incorporado a la ciudad.

Surge también el parque, diseñado por el paisajista francés Charles Thays, como pulmón urbano y novedoso equipamiento recreativo.

Nuevas tipologías arquitectónicas se van a insertar en el tejido urbano, destacándose en el ámbito de la Plaza España las grandes residencias particulares (Palacio Ferreyra), el Pabellón de Exposiciones (hoy desaparecido) y la sede del Museo, natural prolongación recreativa-cultural del parque. Todo este conjunto conserva, todavía hoy y a pesar de ciertas distorsiones, la imagen de una coherencia urbana sumamente representativa de las últimas décadas del siglo XIX, prolongadas en las primeras de nuestro siglo.

El museo fue localizado en terrenos provinciales frente a la misma plaza. El proyecto se atribuye al húngaro Juan Kronfuss, por aquel entonces arquitecto principal de la Oficina de Obras Públicas de la Provincia, quien desarrolló los planos entre 1915 y 1916.

Kronfuss supo aprovechar inteligentemente, a través de un partido de características monumentales, el emplazamiento en un terreno sobreelevado, para jerarquizar su presencia

en el entorno.

Integró la fachada al movimiento circular de la plaza, acompañando escenográficamente el espacio urbano circundante. Adoptó para el museo el concepto en boga en la época, el gran contenedor: una caja muraria ciega, iluminada cenitalmente.

Planteó un único gran salón de exposiciones en planta alta, resuelto en dos alas, y una planta baja para albergar depósitos, talleres, oficinas y otras dependencias.

El gran salón está iluminado naturalmente por tres grandes lucernarios que emergen en la cubierta plana, ocultos tras los parapetos.

Esta solución fue posibilitada por la incorporación de la nueva tecnología que arribaba al país de la mano de la revolución industrial europea, proveedora de la perflería metálica utilizada. Los lucernarios están, a su vez, ocultos desde el interior por cielorrasos vidriados planos, que garantizan una iluminación uniforme en los salones. También existen refuerzos metálicos perdidos en la mampostería de ladrillos, siendo los cimientos ejecutados en hormigón armado, lo que obedeció a una concepción sumamente moderna, para la época, en materia estructural.

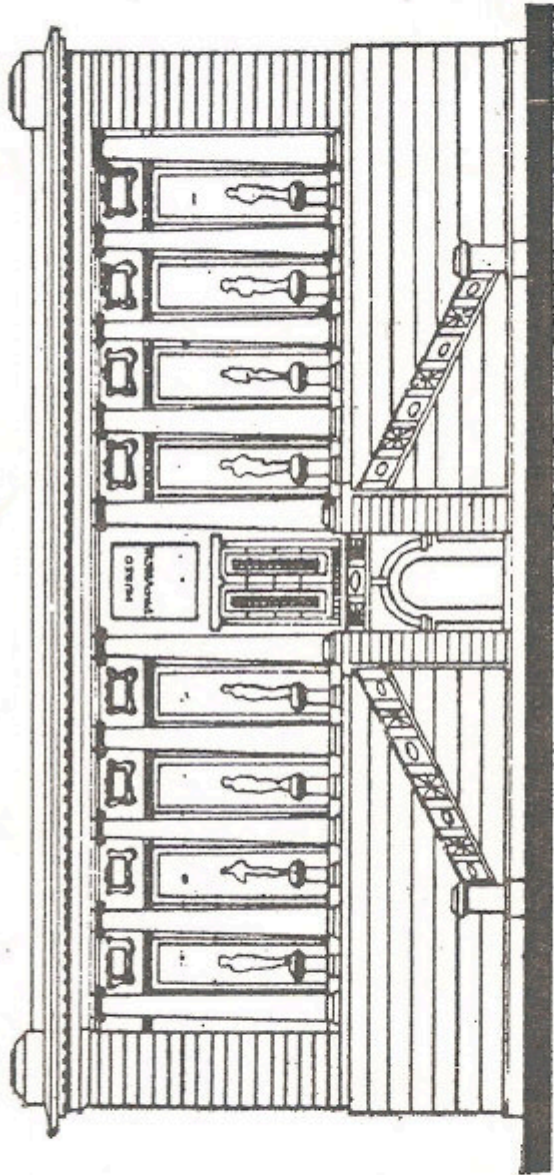
Analizando su fachada, se detecta que el lenguaje adoptado por Kronfuss es claramente historicista. Recurrió, en general, al repertorio clásico, a través de columnas con capiteles jónicos, pilastras, nichos con florones y fuerte cornisamiento superior. Planteó una clara división de la fachada en tres partes: basamento, cuerpo alto y coronamiento. En el desarrollo del basamento (locales de planta baja) trazó una doble escalera monumental que sigue la forma curvilinea de la fachada y remata en el ingreso principal, jerarquizado por un escudo de la Provincia flanqueado por dos ángeles.

En el año 1962, el edificio fue ampliado: incorporando un nuevo sector de salas de exposición y otros locales (biblioteca, sanitarios, etc.) en su parte posterior. El proyecto de la Dirección Provincial de Arquitectura, con la participación del arquitecto Luis Martínez, plantea una moderna estructura en entresijos alrededor de un patio abierto de aire y luz.

En él se reconoce la influencia del lenguaje formal y funcional del Movimiento Moderno y, en particular, de uno de sus Maestros, el alemán Mies van der Rohe.

La armonía de las proporciones, el ritmo que marcan sus columnas y la calidad en la ejecución de los detalles ornamentales, hacen del Caraffa un edificio muy singular en la ciudad.

Como parte de nuestro patrimonio histórico y cultural, merece ser conservado y valorado por toda la comunidad. La Asociación de Amigos del Museo Caraffa emprendió en 1986 una serie de trabajos de restauración y mantenimiento, a través de la Dirección de Arquitectura de la Provincia. Hay todavía mucho por hacer, por eso queremos contar con su ayuda para preservar un patrimonio que nos enorgullece.



ELEVACION MUSEO CARAFFA

Plano reproducido del original existente en el Archivo del Museo, firmado por el Arquitecto KRONFUSS y fechado entre los años 1915 - 16.